



ITGA

RAPPORT RSE

2021

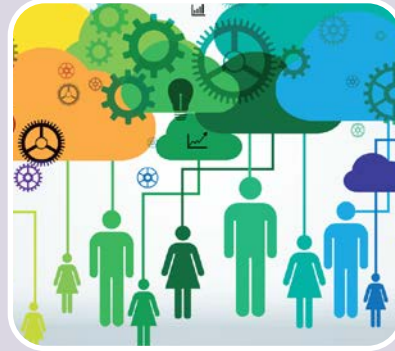
version 1 - juin 2022



Table des matières



Généralités



Social et Droits de l'Homme

- Santé et Sécurité des employés
- Conditions de travail
- Dialogue social
- Formation et gestion des carrières
- Diversité, équité et inclusion



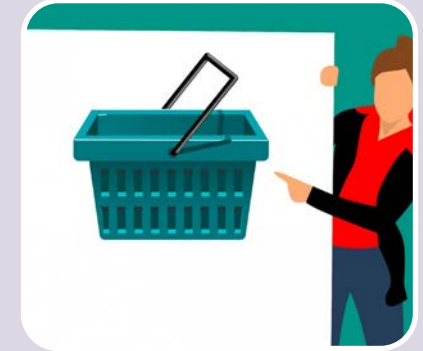
Environnement

- Réduction des consommations d'énergie et des émissions de GES
- Gestion des déchets
- Consommation durable



Ethique

- Corruption
- Sécurité de l'information



Achats responsables

- Intégration de facteurs sociaux et environnementaux
- Réduction GES Scope 3



Aide à la lecture : pictogrammes



Ce qui est fait aujourd'hui



Reconnaissance



Indicateurs



Lien vers la page concernée



Documents de référence

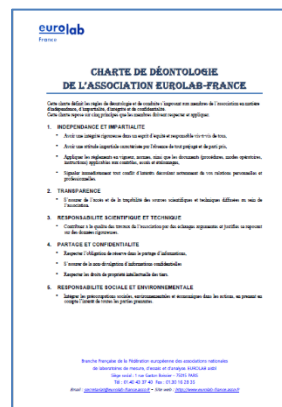
Généralités



- ✓ ITGA adhère officiellement et publiquement à des initiatives RSE externes
- ✓ ITGA communique sur les progrès réalisés vers les objectifs de développement durable (ODD)



Politique RSE ITGA
(Extrait)



Charte déontologie
EUROLAB

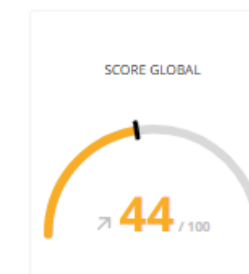


Charte d'engagement RSE
aFEL

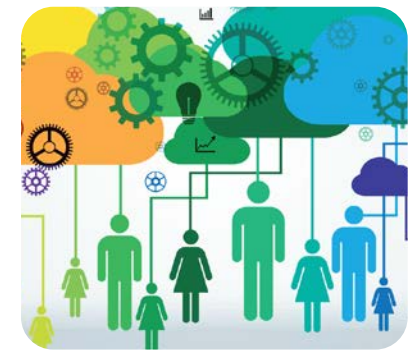


- ITGA est labellisé par I.CERT selon le label RSE aFEL (niveau Engagé)
« *Confiance dans la démarche RSE* »
- ITGA est évalué annuellement par ECOVADIS (44/100 en 2022)

Fiche d'évaluation



Social et Droits de l'Homme



✓ ITGA a formalisé divers politiques relatives à :



Santé et sécurité des employés

GO



Conditions de travail

GO



Dialogue social

GO



Formation et Gestion des carrières

GO



Diversité, équité et inclusion

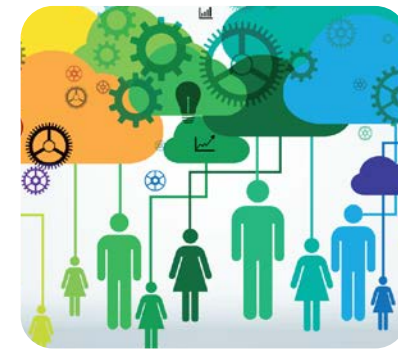
GO



« Le pilier 2 concernant le Respect des personnes est particulièrement dense en actions mises en place en faveur des droits humains et des conditions de travail »



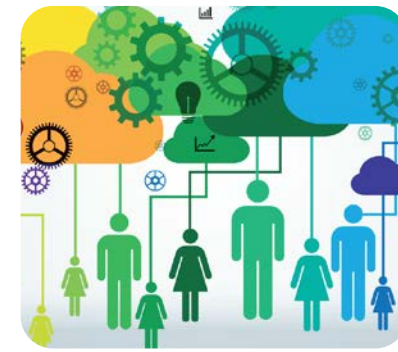
Santé et Sécurité des employés



Les actions mises en place :

- ✓ Évaluation détaillée des risques professionnels
- ✓ Procédure afin d'anticiper les risques pour la santé et la sécurité liés aux changement des opérations
- ✓ Fourniture d'équipements de protection pour tous les employés concernés
- ✓ Procédures spécifiques de manipulation des produits chimiques et substances dangereuses
- ✓ Existence d'une commission CSSCT pour la gestion de la santé et de la sécurité
- ✓ Mesures préventives contre le stress et l'exposition au bruit
- ✓ Formation de tous les employés concernés sur les risques liés à la santé et à la sécurité et les bonnes méthodes de travail
- ✓ Bilan de santé obligatoire pour tous les employés
- ✓ Formation sur les questions de santé et sécurité pour les sous-traitants travaillant dans les locaux
- ✓ Inspection régulière ou audit afin d'assurer la sécurité des équipements

Santé et Sécurité des employés



Evaluation des risques de santé et sécurité : **100%** des sites opérationnels

100% de l'effectif total dans tous les sites représentés dans un comité paritaire de santé et sécurité au travail

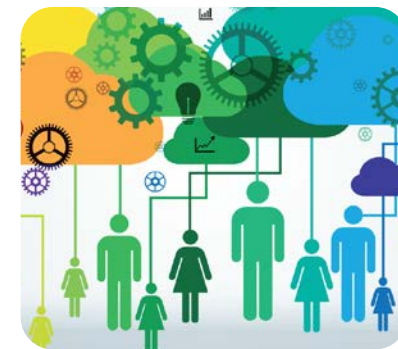
36% des sites opérationnels certifiés MASE



- Politique Groupe ITGA 2022-2025
- Politique RSE ITGA 2021-2024
- Indicateurs annuels SSE 2021
- Bilan Social 2021



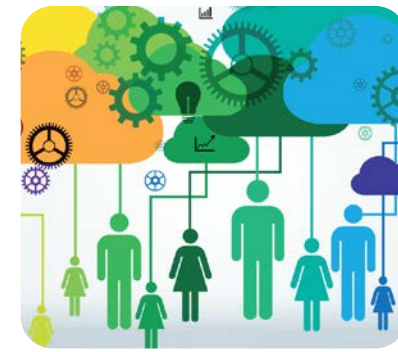
Conditions de travail



Les actions mises en place :

- ✓ Session de communication interactive avec les salariés concernant les conditions de travail
- ✓ Rémunération des heures de travail supplémentaires ou atypiques
- ✓ Programmes familiaux mis en œuvre
- ✓ Organisation flexible du travail à la disposition du salarié
- ✓ Couverture des soins de santé des salariés en place
- ✓ Processus de rémunération communiqué au salarié
- ✓ Système de primes liées à la performance de l'entreprise
- ✓ Garantie d'une rémunération spéciale ou de temps libre pour les heures supplémentaires travaillées
- ✓ Accord de congés annuels rémunérés
- ✓ Les employés reçoivent 24 heures de repos dans 7 jours consécutifs
- ✓ Les employés reçoivent le salaire minimum légal

Conditions de travail

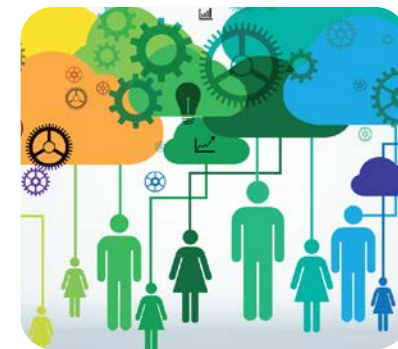


100% de l'effectif total dans
tous les sites couvert par des
conventions collectives
formelles concernant les
conditions de travail



- Politique Groupe ITGA 2022-2025
- Politique RSE ITGA 2021-2024
- Bilan Social 2021

Dialogue social



Les actions mises en place :

- ✓ Organe de représentations des salariés : 2 CSE (Comité Social et Economique), 2 délégués syndicaux CFDT, un représentant syndical.
- ✓ Accord sur la participation des salariés aux résultats de l'entreprise
- ✓ Accord relatif au Plan d'Epargne Entreprise de la société ITGA
- ✓ Plusieurs accords collectifs d'entreprise portant sur le travail (week-end, aménagement temps de travail, travail de nuit)
- ✓ Accord collectif d'entreprise relatif à la mise en place du Comité Social et Economique et des représentants de proximité au sein de la société ITGA
- ✓ Accord d'entreprise de la société ITGA portant sur le travail à distance



100% de l'effectif total
dans tous les sites couvert
par des représentants des
salariés formellement élus



- Accord portant sur l'égalité
- Bilan social 2021
- CSE



Formation et gestion des carrières



Les actions mises en place :

- ✓ Processus de recrutement transparent
- ✓ Evaluation régulière de la performance individuelle
- ✓ Etablissement de plan de carrières et de développement individuel pour tous les employés
- ✓ Mesures favorisant la mobilité interne
- ✓ Formation visant à développer les compétences



29% de l'effectif total
ayant reçu des entretiens
périodiques d'évaluation

37% de l'effectif total
ayant reçu des entretiens
périodiques d'évolution de
carrière

39% de l'effectif total
ayant reçu une formation
liée à la carrière ou visant
l'acquisition de
compétences

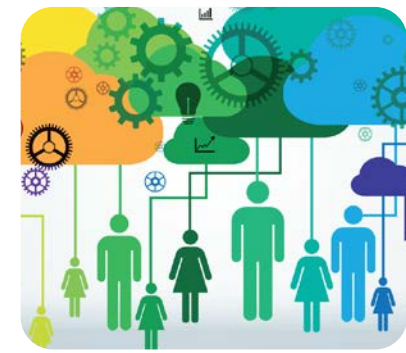
En moyenne, 28,7 heures
de formation fournies par
employé en 2021



- Politique RSE ITGA 2021-2024
- Processus Gérer les ressources humaines
- Bilan Social 2021



Diversité, équité et inclusion



Les actions mises en place :

- ✓ Actions visant à prévenir la discrimination lors de la phase de recrutement
- ✓ Actions visant à promouvoir l'inclusion des employés en situation de handicap
- ✓ Actions visant à promouvoir l'égalité des salaires au travail



12% de collaborateurs de nationalité étrangère par rapport à l'ensemble de l'organisation

50% de femmes employées par rapport à l'ensemble de l'organisation

52% de femmes occupant des postes de direction

Index égalité H/F (en 2020)
81/100



- Charte de déontologie du recrutement
- Accord portant sur l'égalité
- Politique RSE 2021-2024

Environnement



✓ ITGA a formalisé une politique environnementale relative à :



Réduction de la consommation d'énergie et gaz à effet de serre



Gestion des déchets et recyclage



Promotion de la consommation durable



« 30% de réduction d'impression depuis la mise en place de nouvelles règles d'impression (avril 2021)
Suivi des déplacements avec logiciel Masternaut»

Environnement



100% de l'effectif total dans tous les sites a reçu une formation sur les questions environnementales

36% des sites opérationnels ont effectué une évaluation des risques environnementaux (MASE)



- Politique RSE ITGA 2021-2024
- Politique Environnementale ITGA
- Livret d'accueil



Réduction de la consommation d'énergie et gaz à effet de serre



- ✓ Actions ou formations visant à sensibiliser les employés aux économies d'énergie et aux actions climatiques
- ✓ Audit énergétique ou carbone
- ✓ Réduction de la consommation d'énergie des systèmes d'éclairage
- ✓ Définition d'un objectif de réduction d'intensité
- ✓ Définition d'un plan d'actions assorti de délais pour réduire notre consommation d'énergie ou accroître notre utilisation d'énergie renouvelable
- ✓ Définition d'un plan d'actions assorti de délais pour réduire nos émissions de scope 3
- ✓ Notre bilan carbone est conforme au protocole des GES ou à d'autres normes de comptabilisation des GES
- ✓ Surveillance des émissions des GES pertinentes pour notre périmètre entier
- ✓ Le rapport sur nos émissions de GES est accessible au public



Réduction de la consommation d'énergie et gaz à effet de serre



Total des émissions de gaz à effet de serre de Scope 1
1360 tCO2eq (tonnes d'équivalent CO2) / 2019

Total des émissions de gaz à effet de serre de Scope 2
269 tCO2eq (tonnes d'équivalent CO2) / 2019

Total des émissions brutes de Scope 3
3035 tCO2eq (tonnes d'équivalent CO2) / 2019

Consommation énergétique totale
2828 MWh (mégawatt-heure) / 2020



- Politique RSE ITGA 2021-2024
- Rapport d'audit énergétique (Bâtiment + Flotte automobile) 2019
- Bilan Emission Gaz à Effet de Serre (BEGES) 2019



Gestion des déchets et recyclage



- ✓ Procédés mis en place pour recycler les déchets papier/carton
- ✓ Procédés mis en place pour recycler les cartouches d'encre
- ✓ Procédés mis en place pour recycler les équipements IT (ordinateurs fixes et portables, imprimantes, écrans)



- Politique RSE ITGA 2021-2024
- Politique environnementale



Promotion de la consommation durable



- ✓ Offre de conseil en environnement ou de services de solutions environnementales pour les clients



- Politique RSE ITGA 2021-2024

Ethique



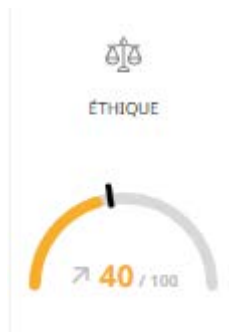
- ✓ ITGA a formalisé une politique ou un code de conduite relatif à :



Corruption et Conflits d'intérêts



Sécurité de l'information



« Charte informatique est partagée à chaque nouveau collaborateur au moment de son intégration, DPO identifié »
« Création aFEL, association réunissant des concurrents avec volonté de mettre en commun un certain nombre de sujets »

Ethique



3% de l'effectif total
formés sur des questions
d'éthique

0 incident lié à la sécurité
de l'information confirmé



- Politique Groupe ITGA 2022-2025
- Manuel de fonctionnement ITGA



Sécurité de l'information



- ✓ Formation de sensibilisation pour prévenir les atteintes à la sécurité de l'information
- ✓ Programme de diligence raisonnable sur la sécurité de l'information en place pour les tiers
- ✓ Procédure d'alerte à disposition des parties prenantes afin de signaler les problèmes en matière de sécurité de l'information
- ✓ Evaluation des risques liés à la sécurité de l'information
- ✓ Procédure de réponse aux incidents pour gérer les atteintes aux informations confidentielles
- ✓ Mise en œuvre d'un calendrier de conservation des documents



- Processus Gérer le Système d'Information
- Politique Thématique de sécurité du Système d'Information

Achats Responsables



- ✓ Evaluation des fournisseurs sur des pratiques environnementales ou sociales



Intégration de facteurs sociaux et environnementaux



Réduction GES Scope 3



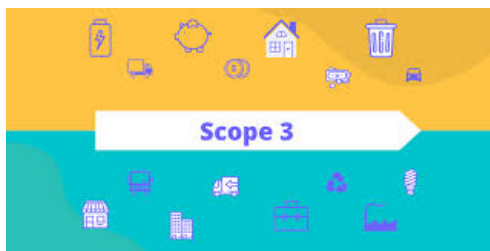
« Ancrage territorial fort avec des relations entretenues et constructives »
« Volonté d'acheter localement depuis des années »
« Volonté de faire travailler des ESAT locaux (collage de stickers, fournitures de bureaux...) : CA stable »



Intégration de facteurs sociaux et environnementaux



- Politique RSE ITGA 2021-2024



Réduction GES Scope 3



- ✓ Des mesures sont prises pour réduire les émissions engendrées par les voyages d'affaires, les déplacements domicile-travail des employés ou le transport de marchandises aval
- ✓ Une analyse des catégories de scope 3 est réalisée afin d'identifier les plus pertinentes pour notre activité



Tableau de Bord

2021

I
T
G
A

Tableau de Bord RSE 2021

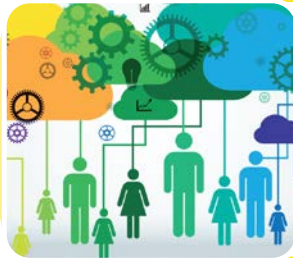


Label RSE I.Cert :
Niveau Engagé

ECOVADIS :

44/100

En progression : 36/100
en 2020



100% effectif
représenté par des
salariés élus et par
un CSSCT

36% des sites
certifiés MASE

12% collaborateurs de
nationalité étrangère

Entretien
d'évaluation : **29%**

Entretien
professionnel : **37%**

28,7 h de formation
en moyenne par
employé

Index égalité H/F
(2020) : **81/100**

Formation liée à
la carrière ou
l'acquisition de
compétence :
39%

50% femmes dans
l'entreprise

52% femmes en
comité de direction



Evaluation des
risques
environnementaux :
36% des sites

Emission GES SCOPE 1*
(2019) :

1360 tCO2eq

* Émissions directes dans le
périmètre de l'entreprise

Emission GES SCOPE 2*
(2019) :

269 tCO2eq

*Emissions indirectes liées à la
consommation d'énergie

Emission GES SCOPE 3*
(2019) :

3035 tCO2eq

*Emissions indirectes amont et aval
de l'entreprise

Consommation
énergétique (2020) :
2828 MWh



3% de l'effectif formé
sur des questions
d'éthique

0 incident lié à la
sécurité de
l'information



Pas d'indicateur défini